

## ***Deroplatys indica*, nouvelle espèce de l'Inde (Dictyoptera, Mantodea)**

Roger ROY

Muséum national d'Histoire naturelle, Entomologie, 45 rue Buffon, F - 75005 Paris.

Email: entomol@mnhn.fr

***Deroplatys indica*, new species from India (Dictyoptera, Mantodea).** - A new species of *Deroplatys* is described after a single male from India, preserved in the Muséum d'Histoire naturelle de la ville de Genève.

**Keywords:** Dictyoptera - Mantodea - Mantidae - Deroplatyinae - *Deroplatys* - région orientale.

### INTRODUCTION

Le genre *Deroplatys* Westwood, 1839, comprend dans l'état actuel des connaissances (Anisutkin, 1998; Ehrmann, 2002) onze espèces répandues en Asie du Sud-Est depuis le Myanmar jusqu'à la Nouvelle-Guinée, de taille moyenne à grande, de coloration générale brune, bien ailées dans les deux sexes, qui se caractérisent surtout par des expansions foliacées latérales sur le pronotum, de forme différente suivant les espèces et les sexes dans chacune. La tête est sans grandes particularités avec les yeux latéralement arrondis, les pattes antérieures sont de proportions ordinaires pour des Mantes, avec un nombre d'épines moyen, tandis que les pattes médianes et postérieures ont les fémurs avec un lobe préapical plus ou moins développé, ainsi qu'une épine géniculaire.

Le spécimen étudié ici, qui fait partie de la collection du Muséum d'Histoire naturelle de la ville de Genève (MHNG), avait déjà été repéré par l'éminent spécialiste des Mantes Max Beier lors de son passage au Muséum en octobre 1973, et il s'était contenté de lui ajouter une étiquette imprimée à son nom avec la mention manuscrite «*Deroplatys* ♂ spec. vic. Saravaka Westw.». En effet son pronotum ressemble surtout à celui du type femelle de *D. sarawaca* Westwood, 1889, espèce décrite de Borneo, jamais citée d'autres régions et dont les mâles n'ont pas encore été signalés à ma connaissance. Mais les similitudes s'arrêtent là, le nouveau spécimen différant de *sarawaca* et aussi de toutes les autres espèces connues de *Deroplatys* par l'absence de lobes préapicaux aux fémurs médians et postérieurs, et par sa localisation en Inde, ce qui accroît notablement vers l'ouest l'aire de répartition du genre. De plus, la forme de son pronotum apparaît inhabituelle pour un mâle. Cependant, toutes ses autres particularités étant conformes à la diagnose de *Deroplatys*, l'espèce qu'il représente doit bien se situer dans ce genre.

## DESCRIPTION

*Deroplastys indica* n. sp.

Figs 1-9

HOLOTYPE ♂: India (Kerala), Cardamon Hills, Periyar, env. de l'hôtel Aranga, 959 m, 4.II.1972, leg. R. Mussard, C. Besuchet & I. Löbl, genitalia R. Roy n°4043, collection MHNG, seul spécimen connu.

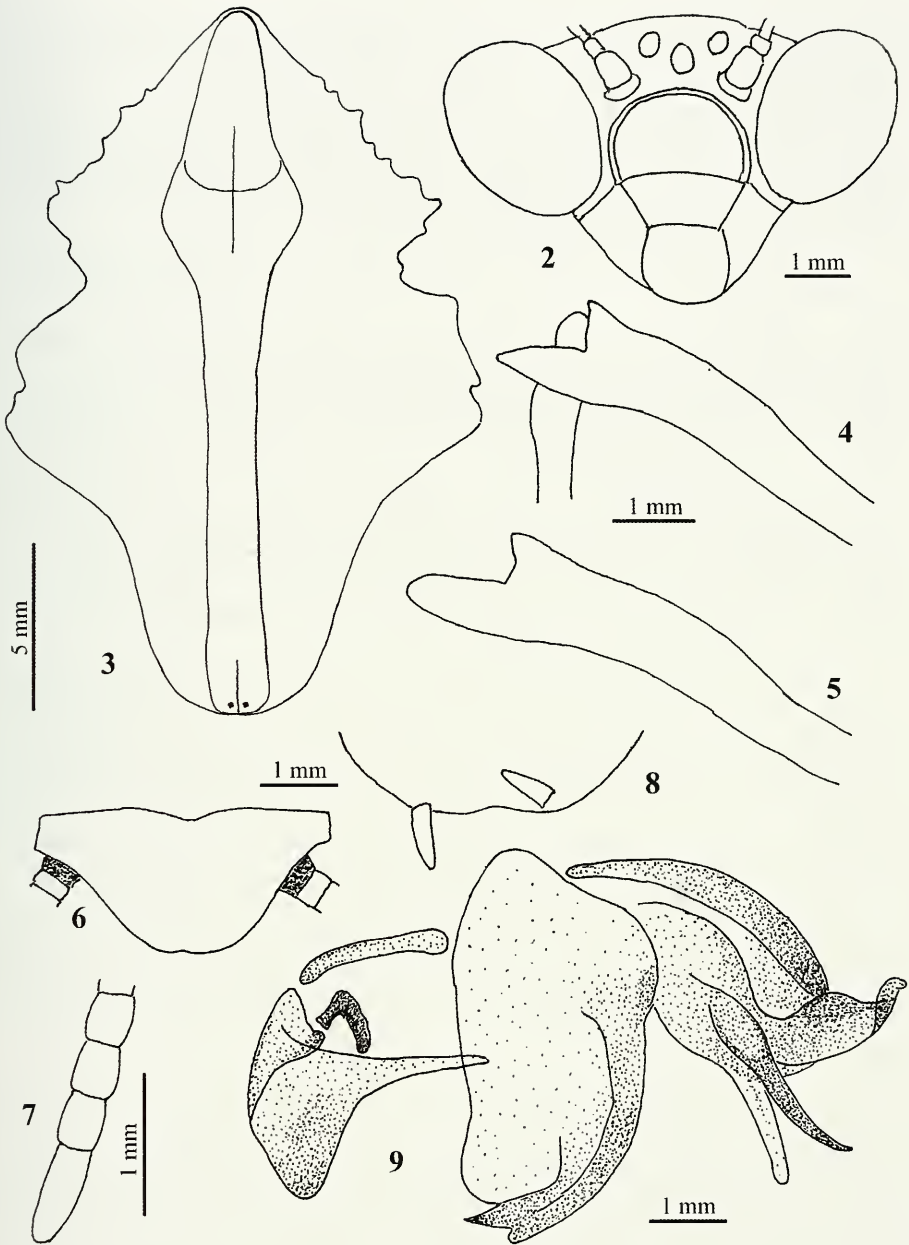
Longueur du corps 60 mm, coloration générale brun sombre, organes du vol dépassant largement l'extrémité de l'abdomen (Fig. 1).



FIG. 1

*Deroplastys indica* n. sp., ♂ holotype, x 1.5.

Tête (Fig. 2) longue d'environ 5 mm et large de 6,5 mm, avec les yeux régulièrement arrondis très saillants et les ocelles bien développés. Vertex à peine bombé entre ses sillons latéraux. Antennes longues d'environ 30 mm avec les deux premiers articles brun clair, les suivants plus fins, progressivement plus sombres, courtement



FIGS 2-9

*Deroplatys indica* n. sp., ♂ holotype. (2) tête. (3) pronotum. (4) région apicale du fémur médian gauche et base du tibia en vue dorsale. (5) région apicale du fémur postérieur gauche en vue dorsale. (6) plaque suranale avec la base des cerques. (7) région apicale d'un cerque. (8) partie postérieure de la plaque sous-génitale avec les styles. (9) genitalia en vue ventrale.

ciliés. Ecusson frontal un peu plus large que haut, à bord supérieur arrondi, finement rebordé, de teinte relativement claire. Clypéus, labre et pièces buccales y compris les palpes brun sombre.

Pronotum (Fig. 3) long de 21 mm dont 15,5 mm pour la métazone et large de 14 mm, avec les bords foliacés formant deux élargissements successifs, le second plus grand et à bords moins denticulés. Prosternum assombri au niveau de l'insertion des hanches, sa métazone relativement claire avec une série d'une dizaine de doubles taches sombres, les dernières étant plus allongées.

Pattes antérieures conformées comme celles des autres espèces de *Deroplatys*. Hanches longues de 12,5 mm à face dorsale brune avec deux grandes taches beiges et à face ventrale d'un brun plus clair parsemée de petits granules beiges, les lobes apicaux étant brun-noir et se recouvrant partiellement; leur bord externe avec 6 ou 7 grandes épines aplaties à base brun sombre entre lesquelles des plus petites concolores. Fémurs longs de 15 mm, brun assez sombre avec des marbrures du côté dorsal, brun clair du côté ventral avec des parties brun sombre dont une grande tache au niveau des huit premières épines internes; 4 épines discoïdales très sombres, 4 épines externes, les deux premières étant plus sombres, et 14-15 épines internes, les quatre premières et ensuite seulement les plus grandes brun-noir. Tibias longs de 8 mm avec l'épine terminale, brun marbré, armés de 9-10 épines externes et 15 épines internes, les dernières plus sombres. Premier article des tarses long d'environ 4,5 mm, les suivants courts (les deux derniers ont été perdus).

Pattes médianes et postérieures grêles, d'un brun un peu marbré, sans lobes préapicaux aux fémurs (Figs 4 et 5) dont la région terminale est seulement arquée et un peu élargie, et se termine par des prolongements dorsal et ventral relativement longs, en pointe mousse pour les médians, longs de 13 mm, en arrondi plus large pour les postérieurs, longs de 15 mm; l'épine géniculaire est présente, mais très courte. Les tibias, longs de 12 mm pour les médians, de 16 mm pour les postérieurs, sont très minces. Le premier article des tarses est environ aussi long que les suivants réunis.

Elytres longs de 47 mm, brun sombre dans l'aire costale, large de 3,5 mm, et à l'avant de l'aire discoïdale, d'un brun plus clair ensuite avec toutefois l'apex plus foncé; stigma beige clair, très apparent. Ailes longues de 43 mm, brun clair puis sombre dans l'aire costale et l'avant de l'aire discoïdale, laquelle présente une éclaircie préapicale, brun sombre avec les nervures transverses soulignées de clair dans l'aire anale.

Abdomen d'un brun sombre presque uniforme, tergites avec de petits lobes latéraux. Plaque suranale (Fig. 6) brune, transverse avec le bord postérieur arrondi à peine échancré; cerques grêles, apparemment de 17 articles, le premier brun sombre, les suivants clairs, d'abord courts, puis plus longs, le dernier environ deux fois et demie plus long que large (Fig. 7). Plaque sous génitale très grande, un peu plus longue que large, d'un brun un peu marbré, portant des petits styles plus clairs (Fig. 8).

Genitalia (Fig. 9) avec l'hypophallus terminé par un prolongement double, en pointe et en lobe arrondi, beaucoup plus grand que chez *D. desiccata* Westwood, espèce type du genre; épiphallus droit sans particularités marquantes; titillateur plutôt court, renflé dans sa partie moyenne; phallus et pseudophallus très allongés, ce dernier en pointe courbe.

## DISCUSSION

Cette nouvelle espèce est bien caractéristique par la forme de son pronotum et par l'absence de lobes préapicaux aux fémurs médians et postérieurs, lobes présents chez les autres espèces, petits chez les mâles, beaucoup plus grands chez les femelles; on ne peut donc la confondre avec aucune autre actuellement connue. Cette absence ne me semble pas suffisante à elle seule pour exclure l'espèce du genre *Deroplatys*, tous les autres caractères étant conformes à la diagnose du genre (Ehrmann, 2002). D'ailleurs il n'est pas impossible que la femelle inconnue soit pourvue de tels lobes plus ou moins réduits.

## REMERCIEMENTS

Je remercie vivement les Dr Bernd Hauser et Peter Schwendinger, du MHNG, qui ont attiré mon attention sur ce remarquable spécimen et m'ont permis de le décrire.

## REFERENCES

- ANISYUTKIN, L.N. 1998. Notes on the genus *Deroplatys* Westwood, with description of a new species from Vietnam (Mantodea: Mantidae: Deroplatyinae). *Zoosystema rossica* 7: 95-99, 21 fig.
- EHRMANN, R. 2002. *Mantodea, Gottesanbeterinnen der Welt*. Münster, Natur und Tier – Verlag GmbH. 519 pp., 56 fig., 32 pl. couleurs.